

Министерство образования и науки Российской Федерации  
Новосибирский государственный университет архитектуры дизайна и искусств  
Кафедра градостроительства и ландшафтной архитектуры

«УТВЕРЖДАЮ»

Проректор по учебной работе

\_\_\_\_\_ проф. Зима Е.А.

«Парк в системе крупного города»

Методические указания и программа-задание  
к курсовому проекту для студентов 5 курса

**Направление подготовки 07.03.04 "Градостроительство"**

**Квалификация (степень) выпускника: "Бакалавр"**

**Форма обучения: очная**

Новосибирск  
2017

Составитель *Е.А. Березина*, канд.архитектуры, доцент кафедры ГиЛА

УДК 711.

Парк в системе крупного города: Методические указания и программа-задание к курсовому проекту для студентов специальности «Градостроительство» / Сост. Канд.арх., доцент *Е.А. Березина*; НГУАДИ. – Новосибирск, 2016. – 20 с.

Методические указания и программа-задание составлены на основе учебно-методического пособия "Парк в системе крупного города/ сост. М.Р. Колпакова, *Е.А. Березина*; НГАХА. - Новосибирск, 2014. - 68 с. При составлении настоящего пособия учтен многолетний опыт курсового проектирования ландшафтных объектов на кафедре градостроительства и ландшафтной архитектуры (ГиЛА) НГУАДИ, и включают минимум необходимой информации для выполнения студентами 5-го курса курсового проекта по теме «Парк в системе крупного города».

Рецензент – кандидат архитектуры, доцент кафедры ГиЛА Терехина В.С.

*Рекомендовано  
учебно-методическим советом  
НГУАДИ*

© Новосибирский государственный  
Университет архитектуры дизайна и искусств, 2016  
© Березина *Е.А.*

## ОБЩИЕ ПОЛОЖЕНИЯ

**Цель освоения дисциплины** - профессиональная подготовка градостроителей в области проектирования и реконструкции как исторически сформированных ландшафтных объектов, так и новых парковых комплексов с овладением методов проектирования ландшафтных объектов в условиях крупного сибирского города.

### **Задачи дисциплины:**

- изучение методов предпроектного архитектурно-ландшафтного анализа;
- ознакомление с методикой натурной оценки ландшафтного объекта;
- знакомство с методикой ландшафтного проектирования городского парка;
- изучение принципов и методов ландшафтной реконструкции исторического ландшафтного объекта;
- знакомство с основными стилевыми и композиционными приемами формирования ландшафтного пространства.

## КОМПЕТЕНЦИИ ОБУЧАЮЩЕГОСЯ, ФОРМИРУЕМЫЕ В РЕЗУЛЬТАТЕ ОСВОЕНИЯ ДИСЦИПЛИНЫ

В результате освоения дисциплины обучающийся должен демонстрировать следующие результаты образования:

- обладать научным мировоззрением, в том числе владением навыками научного анализа, прогноза, стратегического и оперативного планирования (ОК-4);

- знать комплекс гуманитарных, естественнонаучных и прикладных дисциплин, необходимых для формирования градостроительной политики и разработки программ градостроительного развития территории;

- обладать навыками предпроектного градостроительного анализа, в том числе выявлением достоинств и недостатков, ограничений и рисков освоения территории; умением планировать градостроительное развитие территории (ПК-1);

- знать комплекс технических дисциплин и владеть навыками территориального планирования, градостроительного зонирования, планировки территории, архитектурно-строительного проектирования, моделирования, макетирования (ПК-2);

- знать историю и теорию градостроительства, методы охраны и использования объектов историко-культурного наследия, проведения визуально-ландшафтного анализа (ПК-5);

- владеть методами профессиональных коммуникаций, то есть умением обосновывать, разъяснять и продвигать проектный замысел; владеть навыками работы в современной информационной среде градостроительной деятельности; готовностью использовать методы начертательной геометрии, планировочного и объемного моделирования, другие изобразительные средства визуализации профессиональных решений; обладать знаниями основных требований информационной безопасности (ПК-б);

В результате освоения дисциплины обучающийся должен демонстрировать следующие результаты образования:

### **Знать:**

- основы функционирования внутригородских ландшафтных объектов с учетом природных, экологических, эстетических, инженерных факторов;

- принципы и приемы ландшафтного проектирования на уровне городского парка.

### **Уметь:**

- работать с градостроительной документацией: схемами, картами, чертежами;

- производить ландшафтный и градостроительный анализ территории проектирования;

- формулировать проектные задачи и последовательно их решать в рамках курсового проектирования внутригородского ландшафтного объекта.

**Владеть:**

- навыками разработки графических и текстовых документов планировки территории на уровне ландшафтного объекта (городского парка).

## **ПРОЕКТИРОВАНИЕ ГОРОДСКОГО ПАРКА**

Городские и районные парки относятся к внутригородским ландшафтными объектам, включающим зеленые насаждения общего пользования. В системе озеленения города территории города общественному парку отводится одно из ведущих мест. Крупные парки и лесопарки должны составлять не менее 10 % в структуре озелененных территорий общего пользования. Время доступности городских парков должно быть не более 20 мин., а парков планировочных районов 15 мин.

Суммарная площадь озелененных территорий общего пользования – парков, лесопарков, садов, скверов, бульваров и др. должна быть для крупнейших, крупных и больших городов не менее 16 м<sup>2</sup>/чел.

Городской парк является объектом общего пользования и должен быть доступен неограниченному числу посетителей, т.е. обеспечен хорошими пешеходными и транспортными связями с прилегающими к нему территориями. Не допускается перекрытие входов в парк жилыми, общественными, коммунальными и транспортными комплексами и ограничение доступа людей в парковую зону.

По своему функциональному значению городские парки бывают: парками культуры и отдыха, мемориальными, спортивными, детскими, гидро-парками, парками-выставками, парками развлечений. Профиль городского парка и его функции определяются на основе анализа градостроительной ситуации: условий размещения в городской застройке, анализа ландшафтных и микроклиматических условий территории.

## **МЕТОДИКА ВЫПОЛНЕНИЯ И ПОРЯДОК РАЗРАБОТКИ КУРСОВОГО ПРОЕКТА**

Исходными данными для проектирования городского парка является геодезический план в масштабе 1:1000 или 1:2000 с горизонталями, черными отметками, с указанием границ участка, существующей застройкой, подземными коммуникациями и инженерными сооружениями. Начальным этапом работы над архитектурно-планировочным решением является комплексный градостроительный и ландшафтный анализ территории (натурные обследования, ландшафтно-визуальный анализ и т.п.).

### Градостроительный анализ:

- Оценка положения проектируемого парка в системе городской застройки.
- Наличие (или отсутствие) вблизи остановок общественного транспорта и крупных общественных объектов.
- Наличие рядом или непосредственно на проектируемой территории зданий и сооружений, которые могут повлиять на функциональное зонирование парка.

#### Ландшафтный анализ:

- Изучение и оценка микроклиматических особенностей местности (проводится ландшафтным архитектором на месте проектирования, при этом все данные наносятся на геодезический план).
- Изучение и анализ существующего рельефа, ветрового режима. При анализе рельефа местности определяются потенциальные места для устройства водоемов и искусственных холмов. При анализе ветрового режима устанавливается необходимость устройства ветрозащитных насаждений или необходимость расчистки территории от чрезмерно густых насаждений для проветривания.
- Определение ориентации участка проектирования по сторонам света. Ориентация участка по сторонам света определяет будущее местоположение цветущих растений, требующих солнца.
- Выявление основных декоративных показателей существующей растительности.
- Выявление (возможное) заболоченных участков и мест с эрозией почв на проектируемом участке.

На основании результатов анализа природных и градостроительных факторов составляется схема планировочных ограничений, которая служит основой для выбора последующего функционально-планировочного решения парковой территории. Также на начальном этапе проводится первоначальный расчет технико-экономических показателей.

Первый этап графического выполнения проекта - вариантное проектирование ведется топографической основе в М 1:1000. На этапе вариантного проектирования ведется поиск альтернативных вариантов взаиморасположения основных функциональных зон и композиционных узлов, определение будущего профиля проектируемого парка, выбор направления в построении композиции и общей структуры парка (пейзажный, регулярный или смешанный стили).

После защиты, обсуждения и оценки клаузур, выбора основного варианта, необходимо приступить к разработке основного эскиза в масштабе 1:500.

После принятия и утверждения проектного решения следует провести расчет технико-экономических показателей (Баланс территории).

### **НОРМЫ ПРОЕКТИРОВАНИЯ ГОРОДСКОГО ПАРКА**

Размеры городского парка могут варьироваться от 10 до 1000 Га. Детские площадки в структуре парка проектируются от 50-80 кв.м. до 200-300 кв.м. Прогулочная зона не нормируется.

Радиус обслуживания городского парка должен быть в пределах 1,5-4 км., что составляет 20-30 минут пешеходной доступности.

- Размеры территории парков и парковых элементов следует принимать на основании СП 42.13330 2011.
- Размеры парка при строительстве на свободных территориях рассчитываются из нормы – минимально 60 кв.м. на одного посетителя, на перспективу эту норму рекомендуется увеличить до 100 кв.м. на одного человека. При ограниченном размере парковой территории застройкой расчет производится, исходя из максимального числа одновременных посетителей – 70-75 чел./ Га, но не более 100 чел./Га.
- Свободный режим пользования зелеными насаждениями без ущерба для их состояния возможен только при плотности посещения в пределах 8-10 чел./Га. При плотности 75-100 чел./Га необходимо вводить ограничения при движении посетителей непосредственно около древесных растений. При этом свободный режим пользования может быть допущен лишь на лужайках со специальным, устойчивым к

вытаптыванию газоном. При плотности посещений свыше 100 чел./Га движение посетителей должно быть строго ограничено дорожками, аллеями и площадками.

- В общем балансе территории городских парков площадь зеленых насаждений следует принимать - не менее 70 %, площадок и дорожек - 13-15 %, сооружений - 5-7 %.
- Примерное распределение территории парка под зеленые насаждения и архитектурные сооружения в отдельных парковых зонах представлено в таблице №1.

**Таблица 1. Баланс территории городского парка**

№ пп	Зоны парка	Территория, занятая сооружениями, дорогами и площадками, %	Территория, занятая зелеными насаждениями, %	
			Деревья и кустарники	Газоны и цветники
1	Зона массовой, культурно-просветительской, художественной и развлекательной деятельности	40	35	25
2	Зона физкультурно-массовой работы	40	35	25
3	Детская зона	20	50	30
4	Зона тихого отдыха	10	60	30

### **ФУНКЦИОНАЛЬНОЕ ЗОНИРОВАНИЕ ПАРКА**

Зонирование парка зависит от природных условий, городского окружения, оценки расположения ближайших к парку остановок общественного транспорта, и функционального назначения самого парка. Функциональное зонирование определяет расположение разных зон парка относительно друг друга. При размещении на территории парка различных элементов необходимо иметь в виду, что в разные сезоны интенсивность их использования различна.

#### **Городской парк включает следующие зоны:**

- Входная зона с главным и второстепенными входами. Главные входы необходимо располагать вблизи остановок общественного транспорта и в местах основного возможного потока посетителей.
- Зона культурно-бытового обслуживания (сеть пунктов общественного питания и торговли, информационные службы, общественные туалеты, пункты проката игрового и спортивного инвентаря, медпункт и т.д.).
- Зона активного отдыха (развлекательные, зрелищные и спортивные сооружения, площадки). Основные архитектурные сооружения парка должны располагаться вблизи входов в парк.

- Зона тихого отдыха (прогулочная) должна быть удалена от зрелищных и спортивных сооружений.
- Зона для отдыха и игр детей младшего и среднего возраста - в пешеходной доступности от входов в парк, при этом исключается ее транзитный характер и близость к транспортным магистралям.
- Административная и коммунально-складская зона (для обслуживания парка, хранения инвентаря, уборочных и поливочных машин, гаражи, автостоянок и т.д.).

## **ПЛАНИРОВОЧНОЕ И КОМПОЗИЦИОННОЕ РЕШЕНИЕ ПАРКА**

Исторически в ландшафтном проектировании сложились два стиля: регулярный и пейзажный.

**Регулярный стиль** характеризуется геометризацией плана, аллей и дорожек, рядовой посадкой деревьев. Регулярная композиция формируется на основе наиболее простых и четко воспринимаемых геометрических форм.

**Пейзажный стиль** характеризуется естественной трассировкой дорожек, свободными контурами полей, лужаек и водоемов. Ландшафт в пейзажной композиции строится по естественному принципу, но не является копией природного ландшафта.

Одной из главных целей ландшафтного искусства является гармоничная организация пространства. Пространство в ландшафтном искусстве классифицируется в зависимости от величины на *ландшафт, пейзаж и вид*.

Пространство подразделяется на открытое и закрытое. Парк состоит из открытых и закрытых пространств. К открытым пространствам относятся водные зеркала, поляны и лужайки; к закрытым - массивы, рощи и городская застройка. Соотношение открытых и закрытых пространств определяет композицию и художественный облик парка.

### **Композиция городского парка**

Цельность композиции парка достигается взаимосвязью отдельных элементов, объединенных не только общим композиционным замыслом, но и единой композиционной осью. В ландшафтном парке роль единой оси композиции выполняет основной маршрут. **Чем проще связь между деталями, тем лучше воспринимается художественный облик всего парка. Основной прогулочный маршрут должен охватывать все функциональные зоны городского парка.** Аллеи подчеркивают планировочную структуру парка и направляют посетителей к главным композиционно-планировочным узлам. Аллеи могут быть однорядные и двухрядные. По назначению аллеи могут быть главными, входными (от 5-8 до 30 м шириной), и второстепенными (обзорные, кольцевые, прогулочные - шириной от 2 до 5-6 м). Пешеходные дороги должны быть четко ранжированы по пропускной способности по их ширине (из расчета 0,75м на одного человека), самые узкие не меньше 1,5 м.

### **ЭЛЕМЕНТЫ, ФОРМИРУЮЩИЕ ГОРОДСКОЙ ПАРК**

1. Рельеф местности.
2. Растительные композиции.
3. Водные устройства..
4. Малые архитектурные формы.
5. Освещение.

## **ТЕМЫ КУРСОВЫХ РАБОТ: "ПАРК В СИСТЕМЕ КРУПНОГО ГОРОДА"**

1. Парк культуры и отдыха "Березовая Роща".
2. Спортивный парк в набережной пойме р. Оби.
3. Парковый объект на месте неэффективных пустот в городской ткани (карьеры, пустыри, заболоченные и овражные территории, перепрофилированные промышленные территории).
4. Парк развлечений, Детский парк.
5. Заельцовская рекреационная зона отдыха (фрагмент).
6. Историко-этнографический парк (парк-музей, парк-выставка).
7. Дендропарк.
8. Гидропарк.
9. Зоопарк.
10. Современный парк отдыха.
11. Пригородный ландшафтный объект (на примере зон отдыха г. Новосибирска).
12. Парк "У моря Обского" (реконструкция).
13. Реконструкция парка "Сосновый бор" (г. Новосибирск).

### **СОСТАВ И ОФОРМЛЕНИЕ ПРОЕКТА**

Курсовая работа должна содержать следующие материалы:

1. Объем (площадь экспозиции) электронных материалов курсового проекта должен соответствовать реальному размеру в 1,5-2 кв.м. Распечатка курсового проекта предоставляется в форме скрепленного альбома чертежей формата А3 - в составе, указанном ниже. Обложка альбома представляет собой масштабированную распечатку всего проекта (макета подачи).

#### **Оформление альбомов чертежей по дисциплине:**

2. В оформлении компьютерных распечаток проектных материалов в виде сшитого альбома (формата А3), включающего полный состав чертежей согласно составу курсового проекта и смежных разделов, а также пояснительной записки.
3. Отдельно распечатывается макет подачи проекта формата А2.
4. Защита проекта в аудитории сопровождается презентацией проектных материалов на проекторе, выполненных в растровой графике (jpeg) с минимальным коэффициентом сжатия равным 10, с разрешением не менее 300 dpi. Электронная копия макета подачи (демонстрируемая в аудитории) копируется в базу электронной библиотеки кафедры ГиЛА.

#### **Состав чертежей экспозиции курсового проекта:**

1. Ситуационная схема, М 1:5000 (10000)
2. Опорный план (с градостроительным и ландшафтным анализом территории), М 1:2000
3. Генплан, М 1:1000 (1:500)
4. Схема функционального зонирования, М 1:5000
5. Схема транспортного и пешеходного обслуживания, М 1:5000
6. Схема композиционных и визуальных связей, М 1:5000
7. Схема сезонного использования, М 1:5000
8. Перспектива (рисунки) – не менее 2-х
9. Баланс территории (площадь территории (кв.м. или Га), площадь застройки, озеленения, дорожек и площадок, водных устройств, малых архитектурных форм).



## КАЛЕНДАРНЫЙ ГРАФИК ВЫПОЛНЕНИЯ КУРСОВОГО ПРОЕКТА

(общая трудоемкость составляет - 72 ч., продолжительность – 9 недель)

№ ауд. занятия	Наименование основных этапов	Дата / сроки выполнения
1	Вводная лекция. Выдача задания на проектирование.	4 ч.
	Самостоятельная работа: Выбор участка проектирования. Натурные обследования с фотофиксацией. Изучение аналогов по специальной литературе. Подготовка (обработка) исходных материалов для проектирования. Предварительный технико-экономический расчет.	2 ч.
2	Первая клаузура – Анализ градостроительный и ландшафтный. Опорный план. Определение профиля будущего ландшафтного объекта. Образ, графическая идея, 2 варианта функционально-планировочного и композиционного решения парка.	4 ч.
	Самостоятельная работа: Изучение аналогов по специальной литературе. Подготовка (обработка) исходных материалов для проектирования. Сбор материалов для реферата. Вариантное проектирование.	2 ч.
3	Рассмотрение (защита) материалов первой клаузуры, оценка работы (контрольная точка №1).	4 ч.
	Самостоятельная работа: Вариантное проектирование, работа с литературой, подготовка материалов реферата.	2 ч.
4	Индивидуальные консультации с руководителем. Вариантное проектирование.	4 ч.
	Самостоятельная работа: Вариантное проектирование. Эскизирование, макетирование. Работа с литературой, подготовка материалов реферата.	2 ч.
5	Индивидуальные консультации с руководителем. Выбор рабочего варианта.	4 ч.
	Самостоятельная работа: Доработка рабочего варианта.	1 ч.
6	Вторая клаузура – Концепция ландшафтного объекта (общее функционально-планировочное и композиционно-художественное решение) городского парка, схемы, рисунки основных композиционных узлов, перспективы наиболее характерных ландшафтных видов.	4 ч.
	Самостоятельная работа: Оформление реферата.	2 ч.
7	Кафедральный просмотр №1. Рассмотрение материалов второй клаузуры. Оценка работы на втором этапе. Оценка реферата. (контрольная точка №2, №3)	4 ч.
	Самостоятельная работа: Доработка рабочего варианта по замечаниям.	1 ч.

8	Индивидуальные консультации с руководителем. Утверждение основного варианта. Консультации со смежниками.	4 ч.
	Самостоятельная работа: Доработка рабочего варианта по замечаниям смежников, уточнение технико-экономических показателей.	2 ч.
9	Индивидуальные консультации с руководителем. Разработка основных чертежей в соответствии с заданием	4 ч.
	Самостоятельная работа: Доработка рабочего варианта. Подготовка эскиза подачи.	2 ч.
10	Кафедра́льный просмотр №2. Утверждение эскиза подачи. (контрольная точка №4)	4 ч.
	Самостоятельная работа: Разработка графических материалов в соответствии с составом проекта. Разработка смежного раздела.	2 ч.
11	Индивидуальные консультации с руководителем. Консультации со смежниками.	4 ч.
	Самостоятельная работа: Графическое оформление разделов проекта.	1 ч.
12	Индивидуальные консультации с руководителем. Консультации со смежниками.	4 ч.
	Самостоятельная работа: Графическое оформление проекта, печать. Подготовка доклада.	1ч.
13	Защита проекта. (контрольная точка №6)	4 ч.

## РЕКОМЕНДАЦИИ ПО САМОСТОЯТЕЛЬНОЙ РАБОТЕ

**Реферат** должен содержать следующие смысловые блоки:

- Анализ градостроительной и ландшафтной ситуации и действующих градостроительных документов;
- Опыт проектирования аналогичных объектов (отечественный, зарубежный, современный и исторический), обзор ранее выполненных проектов на данном участке;
- Нормы проектирования аналогичных объектов (нормы, правила, регламенты, специальная и техническая литература);
- Градостроительный и ландшафтный анализ. Результаты натурных обследований, ландшафтно-визуального анализа. Анализ действующей на территории проектирования градостроительной документации. Выявление планировочных ограничений и потенциала (ресурсов) территории проектирования (положение в структуре города, транспортно-пешеходное движение, обеспеченность территории и т.п.).
- Список литературы (включая электронные ресурсы).

### Подготовка к защите курсового проекта

Важно обратить внимание студента на синхронность вербальной и презентационной частей защиты. Продолжительность выступления не должна превышать 10-15 минут. При построении структуры доклада выступления необходимо учитывать особенность восприятия информации на слух и формировать краткие по форме, но емкие по содержанию предложения. Последовательность частей сообщения должна соответствовать демонстрируемым графическим материалам. Желательно обходиться без чтения текста с листа, а стремиться к свободному речевому сопровождению графических материалов проекта. Студенту рекомендуется просмотреть зафиксированные свои записи

с предшествующих кафедральных просмотров, для более полной подготовки к возможным вопросам оценочной комиссии. Грамотно построенная защита учитывается при итоговой оценке проектного решения курсового проекта и способствует ее повышению.

### **ТЕКУЩИЙ КОНТРОЛЬ**

В ходе выполнения курсового проекта предусмотрен следующий порядок учета текущего контроля успеваемости по дисциплине:

Контрольная точка	ТОЧКА 1	ТОЧКА 2	ТОЧКА 3
Вес точки, %	10%	10%	10%
Неделя проведения	2	4	5
Оценочное средство	Клаузура 1	Кафедральный просмотр №1	Реферат
Критерии оценки	В соответствии с характеристикой работы студента согласно БРС	В соответствии с характеристикой работы студента согласно БРС	В соответствии с характеристикой работы студента согласно БРС
Контрольная точка	ТОЧКА 4	ТОЧКА 5	ТОЧКА 6
Вес точки, %	10%	10%	50%
Неделя проведения	8	В течении проекта	9
Оценочное средство	Кафедральный просмотр №2	Контроль посещений	Оценка защиты проекта*
Критерии оценки	В соответствии с характеристикой работы студента согласно БРС	Процент посещенных часов	См. критерии оценки защиты проекта

## КРИТЕРИИ ОЦЕНКИ ПРОЕКТА

Формой итогового контроля по дисциплине является оценка курсового проекта в конце 10 семестра. При выставлении оценки используется ряд критериев, влияющих на итоговую оценку:

- участие в аудиторной работе (посещение занятий);
- выполненные соответствия с учебным графиком клаузуры;
- прохождение в установленные учебным графиком кафедральных просмотров;
- наличие реферата;
- полнота и качество представленных графических материалов проектного решения, оформленных в соответствии с требованиями к курсовому проекту;
- Целесообразность, обоснованность проектного решения:
  - соответствие функционально-планировочного и композиционного решения заданию на проектирование;
  - органичная связь с природным и архитектурным окружением;
  - соблюдение нормативных требований;
  - экономичность проектного решения;
  - выразительность, оригинальность;
- защита курсового проекта в аудитории перед оценочной комиссией;
- полнота и соответствие ответов на задаваемые комиссией вопросы по содержанию курсового проекта.



# ДЕТСКИЙ ПАРК В КАЛИНИНСКОМ РАЙОНЕ Г. НОВОСИБИРСК



Территория проектируемого парка



Фотоанализ территории



## Генеральный план



Ландшафтный анализ территории



## Функциональная схема



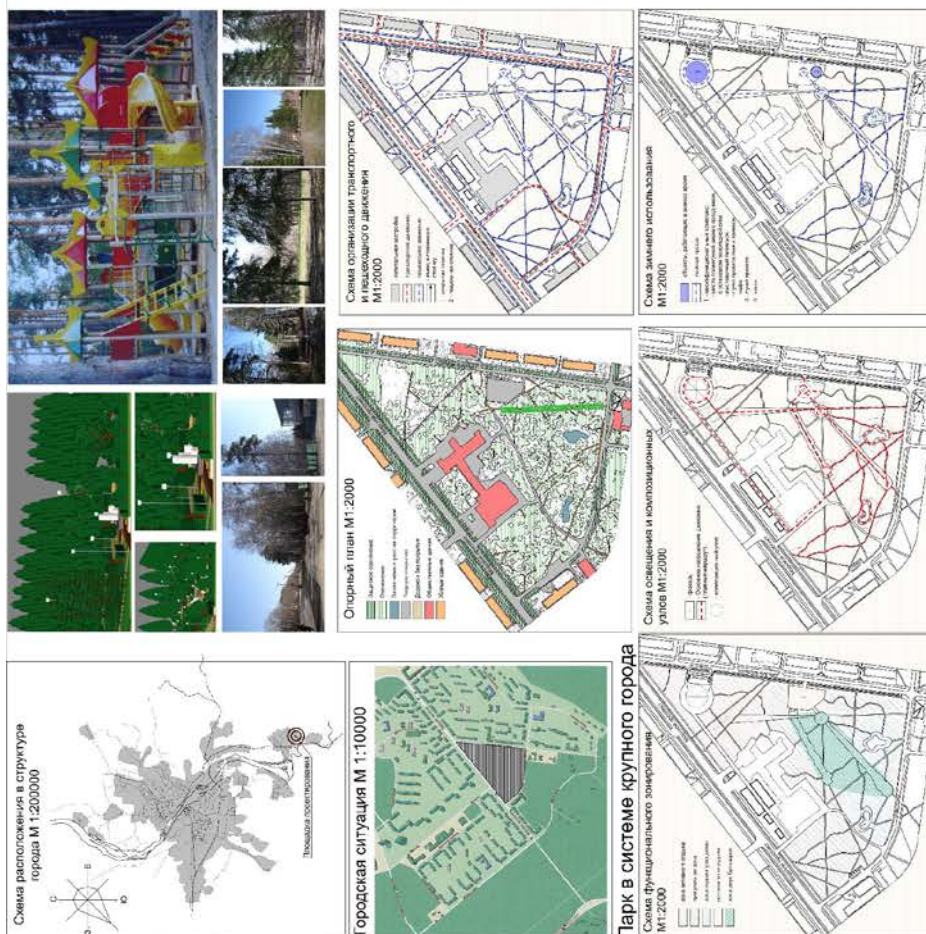
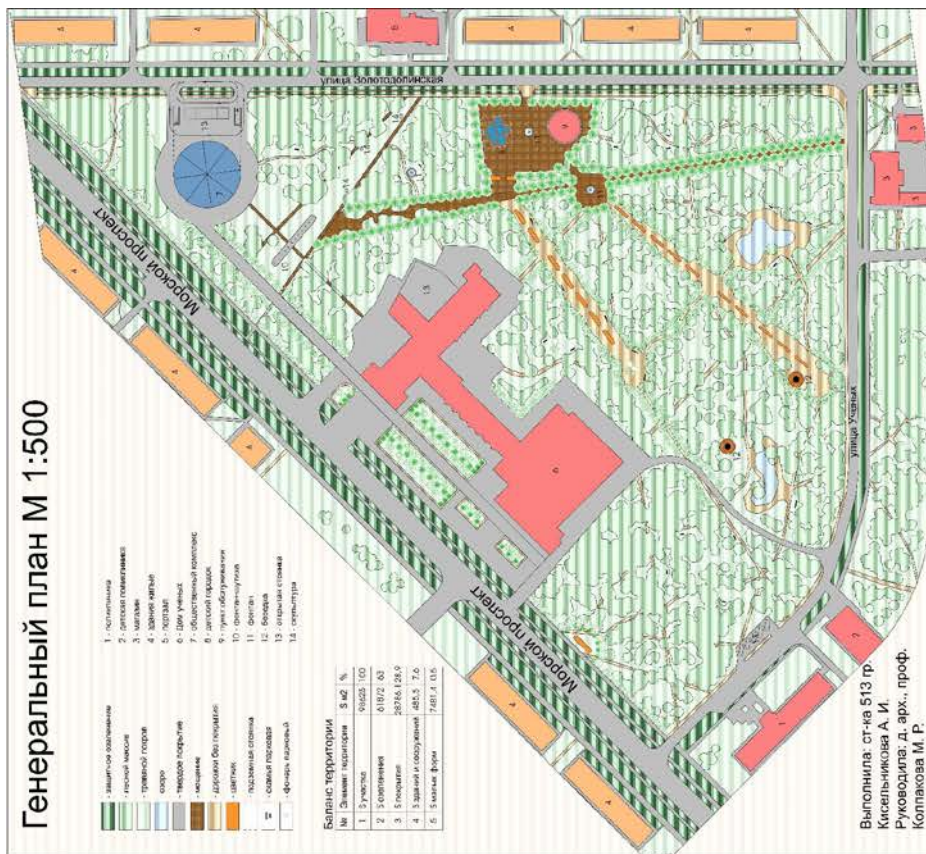
## Схема пешеходного коридора парка



## Дендрологический план



Выполнила: студентка 513 гр. Видищева И.В.  
Руководитель: Красноруцкая Е.А.



### 1. Научная работа (аннотировано)

**ВВЕДЕНИЕ**  
 Актуальность: В настоящее время наблюдается тенденция к созданию новых парков и скверов в городах. Это связано с необходимостью улучшения экологической обстановки, повышения уровня жизни горожан и создания благоприятной среды для отдыха и досуга.

**Цели и задачи:**  
 Целью данной работы является разработка проекта благоустройства территории сквера. Задачами являются: анализ существующей ситуации, разработка планировки, озеленения, благоустройства территории и архитектурных решений.

**Методология:**  
 Работа выполнена с использованием методов ландшафтного проектирования, градостроительства, озеленения и благоустройства территории.

**Результаты:**  
 В результате работы разработан проект благоустройства территории сквера, включающий планировку, озеленение, благоустройство территории и архитектурные решения.

**Выводы:**  
 Проект благоустройства территории сквера является комплексным решением, направленным на улучшение экологической обстановки, повышение уровня жизни горожан и создание благоприятной среды для отдыха и досуга.

### 2. Практическая работа. Общепланировочное решение

**Ландшафтный анализ**  
 Анализ существующей ситуации на территории сквера. Выявление особенностей рельефа, почвенных условий, гидрологических особенностей, существующей растительности и объектов инфраструктуры.

**Транспортная схема**  
 Разработка транспортной схемы, включающей проезды, тротуары, пешеходные дорожки, велодорожки и зоны для парковки.

**Схема озеленения территории сквера**  
 Разработка схемы озеленения территории сквера, включающей подбор видов растений, размещение деревьев, кустарников и цветочных клумб.

**Схема благоустройства территории сквера**  
 Разработка схемы благоустройства территории сквера, включающей размещение скамеек, урн, фонарей, ограждений и других объектов.

### 3. Разработка сквер-парка

**Схема озеленения объектов в сквер-парке**  
 Разработка схемы озеленения объектов в сквер-парке, включающей подбор видов растений, размещение деревьев, кустарников и цветочных клумб.

**Разрез по главной оси. Основной вариант**  
 Разработка разреза по главной оси сквер-парка, основанной на анализе существующей ситуации и требований к благоустройству территории.

**Схема озеленения территории сквера**  
 Разработка схемы озеленения территории сквера, включающей подбор видов растений, размещение деревьев, кустарников и цветочных клумб.

**Схема благоустройства территории сквера**  
 Разработка схемы благоустройства территории сквера, включающей размещение скамеек, урн, фонарей, ограждений и других объектов.

### Парковый комплекс в структуре Экстрим-парка

**Ситуационный план территории сквера**  
 Разработка ситуационного плана территории сквера, включающего анализ существующей ситуации и требований к благоустройству территории.

**Схема благоустройства территории сквера**  
 Разработка схемы благоустройства территории сквера, включающей размещение скамеек, урн, фонарей, ограждений и других объектов.

**Схема озеленения территории сквера**  
 Разработка схемы озеленения территории сквера, включающей подбор видов растений, размещение деревьев, кустарников и цветочных клумб.

### 3. Разработка сквер-парка

**Схема генерального плана Сквер-парка**  
 Разработка схемы генерального плана Сквер-парка, включающей анализ существующей ситуации и требований к благоустройству территории.

**Схема озеленения территории сквера**  
 Разработка схемы озеленения территории сквера, включающей подбор видов растений, размещение деревьев, кустарников и цветочных клумб.

**Схема благоустройства территории сквера**  
 Разработка схемы благоустройства территории сквера, включающей размещение скамеек, урн, фонарей, ограждений и других объектов.

### 3. Разработка сквер-парка

**Схема озеленения объектов в сквер-парке**  
 Разработка схемы озеленения объектов в сквер-парке, включающей подбор видов растений, размещение деревьев, кустарников и цветочных клумб.

**Разрез по главной оси. Основной вариант**  
 Разработка разреза по главной оси сквер-парка, основанной на анализе существующей ситуации и требований к благоустройству территории.

**Схема озеленения территории сквера**  
 Разработка схемы озеленения территории сквера, включающей подбор видов растений, размещение деревьев, кустарников и цветочных клумб.

**Схема благоустройства территории сквера**  
 Разработка схемы благоустройства территории сквера, включающей размещение скамеек, урн, фонарей, ограждений и других объектов.

### Парковый комплекс в структуре Экстрим-парка

**Ситуационный план территории сквера**  
 Разработка ситуационного плана территории сквера, включающего анализ существующей ситуации и требований к благоустройству территории.

**Схема благоустройства территории сквера**  
 Разработка схемы благоустройства территории сквера, включающей размещение скамеек, урн, фонарей, ограждений и других объектов.

**Схема озеленения территории сквера**  
 Разработка схемы озеленения территории сквера, включающей подбор видов растений, размещение деревьев, кустарников и цветочных клумб.

### 3. Разработка сквер-парка

**Схема генерального плана Сквер-парка**  
 Разработка схемы генерального плана Сквер-парка, включающей анализ существующей ситуации и требований к благоустройству территории.

**Схема озеленения территории сквера**  
 Разработка схемы озеленения территории сквера, включающей подбор видов растений, размещение деревьев, кустарников и цветочных клумб.

**Схема благоустройства территории сквера**  
 Разработка схемы благоустройства территории сквера, включающей размещение скамеек, урн, фонарей, ограждений и других объектов.

### 3. Разработка сквер-парка

**Схема озеленения объектов в сквер-парке**  
 Разработка схемы озеленения объектов в сквер-парке, включающей подбор видов растений, размещение деревьев, кустарников и цветочных клумб.

**Разрез по главной оси. Основной вариант**  
 Разработка разреза по главной оси сквер-парка, основанной на анализе существующей ситуации и требований к благоустройству территории.

**Схема озеленения территории сквера**  
 Разработка схемы озеленения территории сквера, включающей подбор видов растений, размещение деревьев, кустарников и цветочных клумб.

**Схема благоустройства территории сквера**  
 Разработка схемы благоустройства территории сквера, включающей размещение скамеек, урн, фонарей, ограждений и других объектов.



## СПИСОК ЛИТЕРАТУРЫ

### Основная литература:

1. Колпакова М.Р., Березина Е.А. Парк в системе крупного города: Учебно-методическое пособие и программа-задание к практическим занятиям для выполнения курсового проекта по дисциплине: «Исследование и проектная концепция градостроительного объекта по заданию кафедры» / сост. М.Р. Колпакова, Е.А. Березина; НГАХА. - Новосибирск, 2014. - 68 с.
2. Колпакова М.Р. Ландшафтная архитектура Сибири: Учебное пособие для вузов / М.Р. Колпакова, А.А. Гончар, Л.Н. Чиндяева. - Новосибирск: НГАХА, 2004.  
Березина Е.А. Микросад в структуре ландшафтных пространств сибирского города: Учебное пособие / Е.А. Березина. - Новосибирск: НГАХА, 2006.
3. Малый сад: методические указания и программа-задание к практическим занятиям по курсу «Ландшафтная архитектура» / М.Р. Колпакова, Е.А. Березина, Т.С. Старикова. – Новосибирск: НГАХА, 2013.
4. Интернет-ресурс: [www.berezina.su](http://www.berezina.su)

### Дополнительная литература:

1. Колпакова М.Р., Гончар А.А. Проектирование ландшафтных объектов в системе крупного города: парк, малый сад, цветочные композиции: Учебно-методическое пособие / М.Р. Колпакова, А.А. Гончар. - Новосибирск, 2003 г.
2. Горохов В.А. Зеленая природа города: Учебное пособие для вузов / В.А. Горохов. – М.: изд.«Архитектура – С», 2005.
3. Чиндяева Л.Н. Ландшафтное искусство Сибири. Пейзажи и пейзажные композиции новосибирского Академгородка / Л.Н. Чиндяева, А.А. Гончар. - Новосибирск: «Арта», 2008.
4. Чиндяева Л.Н. Архитектурная дендрология: Учебно-методическое пособие для вузов / Л.Н. Чиндяева, А.А. Гончар А.А. - Новосибирск: НГАХА, 2008.
5. Хромов Ю.Б. Ландшафтная архитектура городов Сибири и Европейского Севера / Ю.Б. Хромов. - М. : Стройиздат, 1987.
6. Албаут В.М. Особенности ландшафтной архитектуры в условиях Сибири: Учебное пособие / В.М. Албаут. - Новосибирск, 1989.

### Нормативно-справочная литература:

1. Свод правил: Градостроительство. Планировка и застройка городских и сельских поселений : СП 42.13330.2011 (актуализированная редакция СНиП 2.07.01.-89\*). 2. Строительные правила. – Введ. 20 мая 2011. – М. : Росстандарт, 2011.
3. Справочник проектировщика. Градостроительство. – М.: Стройиздат, 1978.
4. Озеленение населенных мест. Справочник. - М.Стройиздат,1987
5. Справочник архитектора. Озеленение городов. Т.3, второй полутом. - М. 1960.

*Учебное издание*

Составитель:

Березина Елена Алексеевна

Парк в системе крупного города

Методические указания и программа-задание к курсовому проекту для студентов специальности «Градостроительство»

Редактор

Компьютерная верстка

Подписано в печать \_\_. \_\_. \_\_\_\_\_. Формат 60×84/16

Усл.печ.л. 1,25. Тираж экз.

Новосибирский государственный университет архитектуры дизайна и искусств

630099, Новосибирск, Красный проспект, 38.